

EN CHANTIERS VERSAILLES

18

JANVIER 2025



Des chantiers pour préparer l'avenir

« Les chantiers de Versailles vont passer à la vitesse supérieure. Après un an et demi de travaux préparatoires, l'entreprise a pris ses quartiers début novembre à Versailles Chantiers. La réalisation des parois moulées vient ainsi de commencer, début 2025. Du côté des ouvrages annexes, les travaux préparatoires se poursuivent avant l'installation des travaux de génie civil entre février et avril 2025. »

Louis Lesty
Direction de projet

Longue de 35 km, la ligne 18 du Grand Paris Express, qui reliera Orly à Versailles en une trentaine de minutes seulement, poursuit sa percée vers l'ouest !

En juin dernier, le tunnelier Awa, troisième et dernier de la ligne, a démarré son creusement à Guyancourt. Il atteindra la gare Versailles – Chantiers en 2026, où les travaux préparatoires battent déjà leur plein. La gare SNCF dispose désormais d'une nouvelle entrée voyageurs rue de la Porte de Buc et le début de l'année 2025 sera marqué par la réalisation des parois moulées, qui délimiteront le périmètre souterrain de la gare du nouveau métro. À 800 m de part et d'autre de la gare, deux ouvrages de service vont être construits, sur le plateau Saint-Martin et à proximité du stade des Chantiers.

Découvrez dans cette lettre « En chantiers », les coulisses de ces trois chantiers et des travaux qui s'y dérouleront dans les prochains mois.

grandparisexpress.fr



Société
des Grands
Projets

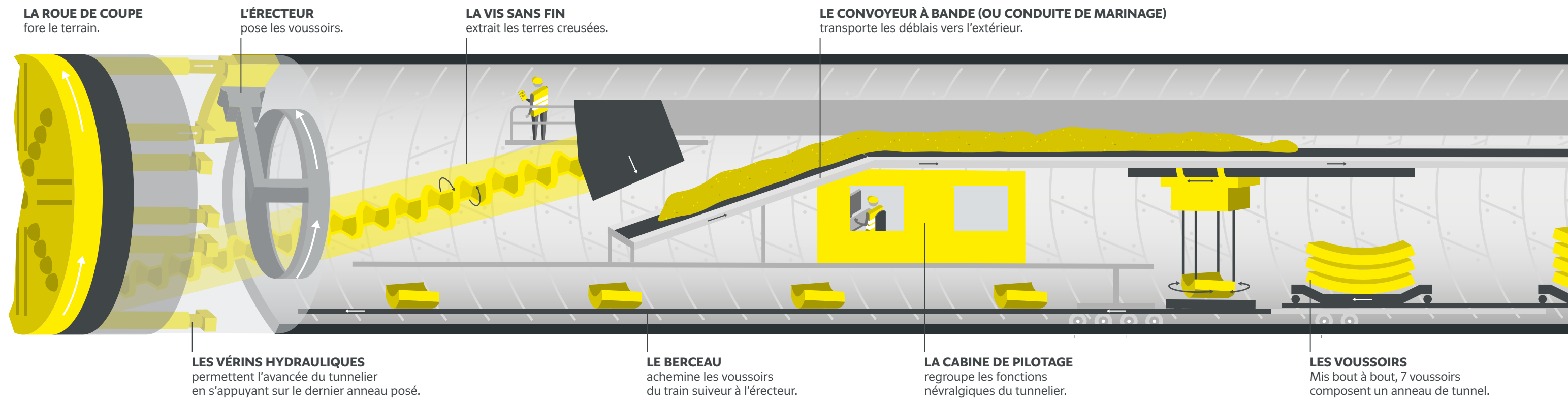
FOCUS

Awa : le dernier tunnelier de la ligne 18 est entré en fonction

Le tunnelier, machine à creuser

- 1 Il creuse**
La roue de coupe, en tournant, fore le terrain. Ses équipements sont adaptés à la nature du sous-sol.
- 2 Il évacue les déblais**
Les terres issues du creusement sont remontées à la surface via la vis sans fin et le convoyeur à bande (ou conduite de marinage, qui est un tuyau, pour Awa) installé dans le train suiveur.
- 3 Il pose les parois du tunnel**
Le revêtement du tunnel est composé d'anneaux successifs. Sept voussoirs forment un anneau. Acheminés par wagon depuis la surface jusqu'au train suiveur, ils sont posés un à un grâce à l'érecteur, situé à l'intérieur de la jupe.

- LE BOUCLIER** garantit la protection et l'étanchéité.
- LA JUPE** permet la pose du revêtement.
- LE TRAIN SUIVEUR** assure le pilotage, l'évacuation des terres creusées et l'acheminement des voussoirs.



Le tunnelier Awa en chiffres

100 M
LONGUEUR
DU TUNNELIER

1800 T
POIDS DU
TUNNELIER

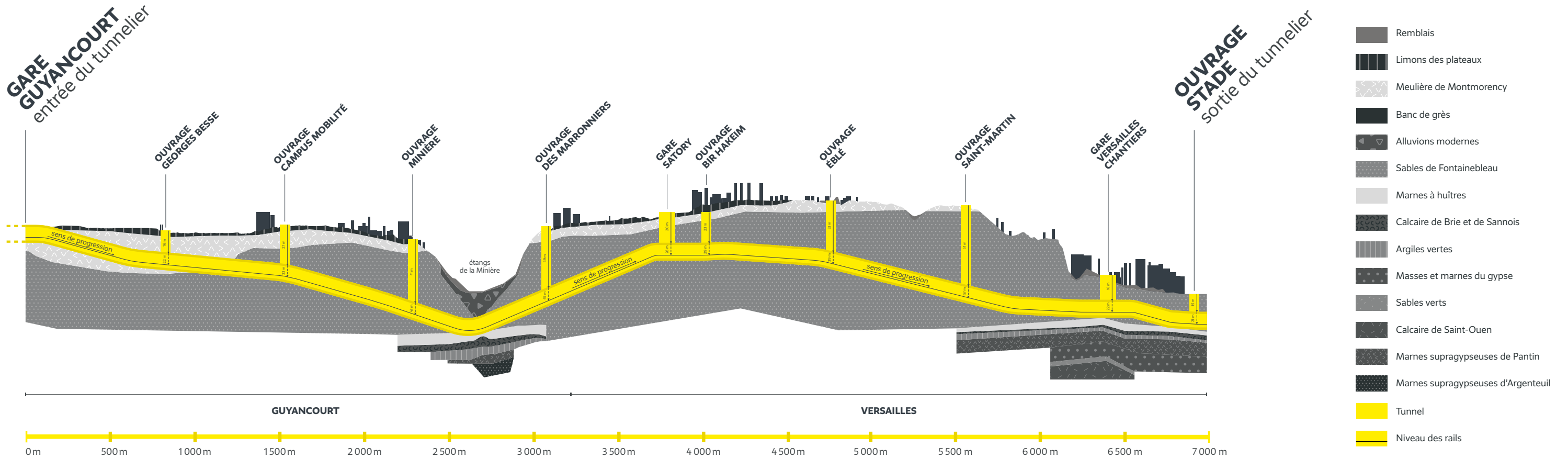
10 À 12 M
PARCOURS
PAR JOUR

2
COMMUNES
TRAVERSÉES
(GUYANCOURT
ET VERSAILLES)



Découvrez-en plus sur le fonctionnement d'un tunnelier

Une aventure souterraine de plus de 2 ans



MÉTIER

Jenifer Setien - ingénieure matériel

Pouvez-vous nous en dire plus sur le tunnelier Awa ?

Un tunnelier est une sorte d'usine qui se déplace en même temps que l'on pose des anneaux en béton pour structurer le futur tunnel. Awa possède la particularité d'être un tunnelier à densité variable, c'est-à-dire qu'il dispose d'une technologie permettant de s'adapter aux différents types de sols. Les équipes se relaient 24h/24 du lundi au dimanche, par équipe de 20 personnes maximum sur le tunnelier. Ce sont donc une centaine de compagnons qui travaillent sur le tunnelier Awa.

Le tunnelier est parti de Guyancourt en juin dernier. Quelles sont les prochaines étapes jusqu'à son arrivée à Versailles en 2026 ?

Le tunnelier arrivera à la gare Satory à la mi-2025. En moyenne, il avance de 70 mètres par semaine, ce qui lui permettra d'arriver à Versailles - Chantiers d'ici mi-2026. Il sera ensuite démonté puis extrait depuis l'ouvrage Stade situé à environ 700 mètres de la gare.

Quel est votre rôle sur le chantier ?

Je suis ingénieure matériel. Je travaille dans le secteur des travaux publics depuis 6 ans, et depuis 1 an sur ce chantier du Grand Paris Express. Je fais partie d'une équipe composée d'électriciens et de mécaniciens. Notre rôle sur le chantier est d'assurer l'entretien et la maintenance de la machine, afin de garantir qu'elle soit toujours en état de fonctionner. Au quotidien, je m'assure que les compagnons disposent du matériel et des équipes nécessaires pour pouvoir travailler. Mes journées de travail se partagent entre le bureau et le terrain.

CAP À L'OUEST POUR LA LIGNE 18 !

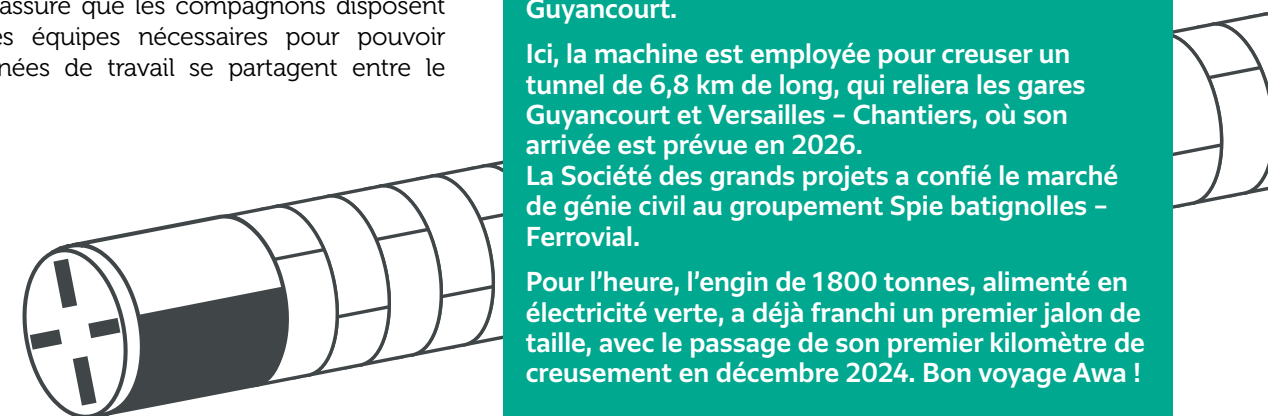
Le 18 juin dernier, le troisième et dernier tunnelier de la ligne 18 est officiellement entré en fonction.

Comme le veut la tradition de la Sainte-Barbe, protectrice des mineurs et des constructeurs de tunnels, chaque tunnelier est baptisé et porte le nom de sa marraine. Celui-ci s'appelle ainsi « Awa », du nom d'Awa Camara, présidente de l'association guyancourtoise « Second souffle » qui accompagne les parents d'enfants en situation de handicap. Elle a été choisie par les collégiens de Guyancourt.

Ici, la machine est employée pour creuser un tunnel de 6,8 km de long, qui reliera les gares Guyancourt et Versailles - Chantiers, où son arrivée est prévue en 2026.

La Société des grands projets a confié le marché de génie civil au groupement Spie batignolles - Ferroviail.

Pour l'heure, l'engin de 1800 tonnes, alimenté en électricité verte, a déjà franchi un premier jalon de taille, avec le passage de son premier kilomètre de creusement en décembre 2024. Bon voyage Awa !



DOSSIER

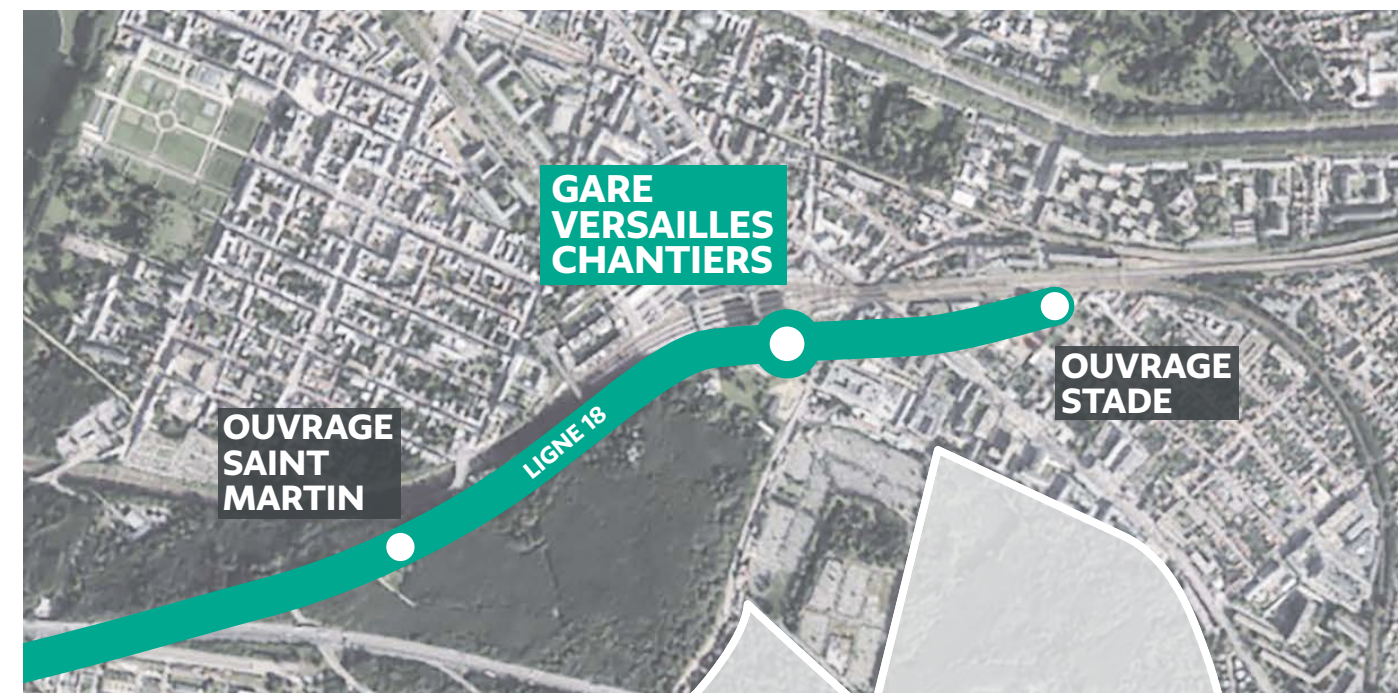
Les chantiers des ouvrages s'installent

Des équipements techniques indispensables

Les ouvrages de services sont des équipements techniques permettant d'assurer le bon fonctionnement du métro, le confort et la sécurité des voyageurs. Installés tous les 800 mètres maximum, ils sont directement reliés aux tunnels du métro. Indispensables, ils assurent les fonctions d'accès au tunnel pour les secours et l'évacuation des voyageurs en cas de sinistre, la ventilation et le désenfumage du tunnel, l'évacuation des eaux et pour certains l'alimentation électrique des trains et des équipements.

Deux ouvrages de service prochainement construits à Versailles

À Versailles, cinq ouvrages de service doivent être réalisés (en comprenant le secteur Satory). Parmi eux, deux sont implantés à proximité de Versailles - Chantiers : le premier, sur le plateau Saint-Martin (OA23) et le second à deux pas du Stade des Chantiers (OA24). Zoom sur les travaux à venir.



Ouvrage Saint-Martin

La construction de l'ouvrage démarrera au printemps 2025. Elle pourra entraîner des nuisances vibratoires et sonores. La Société des grands projets s'engage à limiter le plus possible les impacts et nuisances induits par le chantier. Les travaux nécessiteront également de réaliser une opération de défrichage et la neutralisation de certains chemins de randonnée lors des heures de chantier uniquement, afin d'écartier les risques liés aux circulations de camions. Toutefois, **l'accès au belvédère et à son panorama sur le château de Versailles sera maintenu à toute heure de la journée.**

À terme, l'ouvrage, discret et sans émergence, sera parfaitement intégré au paysage.

Ouvrage sans émergence



Représentation d'emprise schématique et non contractuelle

Ouvrage Stade

Au sein du stade des Chantiers, des travaux préparatoires sont menés conjointement par la Société des grands projets, la ville de Versailles et l'Intercommunalité Versailles Grand Parc. **Démarrés en janvier 2025**, ils consistent à dévier les réseaux d'assainissement, d'éclairage et de vidéosurveillance, procéder au retrait du mobilier urbain ainsi que d'équipements sportifs, et supprimer 4 arbres, dont le bois sera revalorisé en mobilier urbain par la ville de Versailles. Une fois faits, les travaux de génie civil de l'ouvrage pourront démarrer, à l'été 2025.

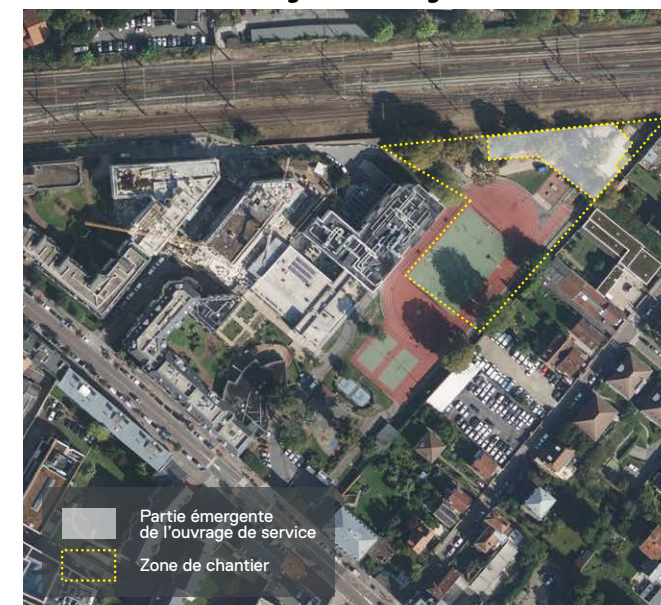
À terme, l'ouvrage sera doté d'un bâtiment émergent.

Concernant l'utilisation du stade par les établissements scolaires, la Société des grands projets, en concertation étroite avec la commune, s'est engagée à démarrer les travaux de construction de l'ouvrage à la mi-avril, au démarrage des vacances scolaires. Pendant le temps des travaux, les activités seront relocalisées au stade Montbauron.

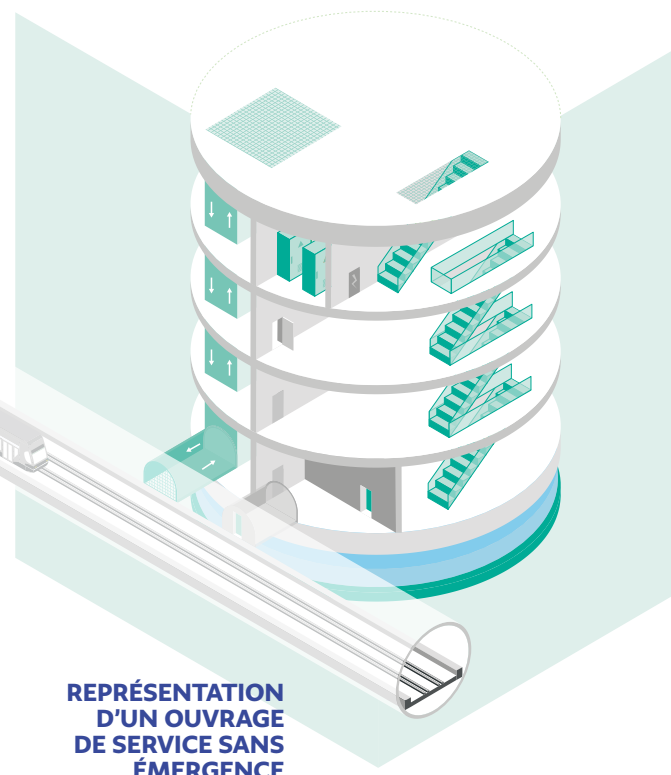
Le club de boulistes sera de son côté déplacé rue Ploix, à proximité du stade, sur des parcelles récemment acquises par la ville de Versailles.

Celles-ci permettront la reconstitution des activités et des espaces verts en parallèle du démarrage des travaux. Le stade des Chantiers sera quant à lui réaménagé par la ville pendant la durée du chantier, puis une fois ce dernier achevé.

Ouvrage avec émergence



Représentation d'emprise schématique et non contractuelle



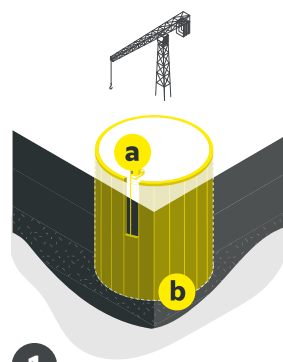
REPRÉSENTATION D'UN OUVRAGE DE SERVICE SANS ÉMÉRGENCE

- Partie souterraine
- L'accès au tunnel pour les secours et l'évacuation des voyageurs
- L'alimentation en électricité des trains et des équipements
- La ventilation et le désenfumage du tunnel
- L'évacuation des eaux du tunnel

Zoom sur la construction d'un ouvrage de service

Préparer un chantier

Avant l'installation d'un chantier et le démarrage des travaux d'infrastructures, il est indispensable de préparer le terrain. Dans un premier temps, la Société des grands projets délimite un périmètre de chantier en réduisant au maximum son impact sur l'environnement existant (constructions, végétation, espèces naturelles). Elle lance ensuite des opérations de dévoiement consistant en l'identification des réseaux enterrés existants, puis en leur regroupement en dehors de la zone de travaux. Par la suite, elle s'attelle en cas de nécessité à la coupe des arbres, en dehors de la période de reproduction des espèces d'oiseaux présentes sur le site. Celle-ci fait l'objet de mesures de compensations écologiques. La démolition de bâtiments peut également faire partie des travaux préparatoires.

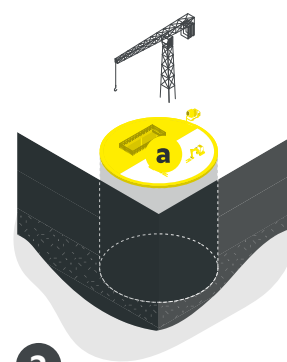


1

Réalisation des parois moulées

Les murs souterrains sont construits selon la technique des parois moulées. Ils délimitent le contour de l'ouvrage de service.

- a** Parois moulées finalisées
- b** Panneau de paroi moulée en cours de réalisation



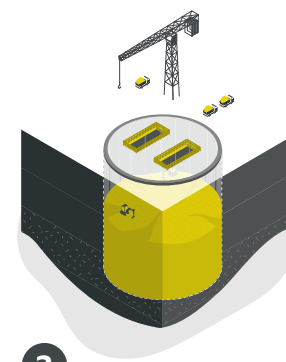
2

Réalisation de la dalle de couverture

Une première couche de terre est creusée pour construire le plafond en béton de la partie souterraine de l'ouvrage de service : c'est la dalle de couverture. Des ouvertures, appelées trémies, sont conservées pour l'évacuation des terres, et la circulation des machines et des équipes.

- a** Trémie

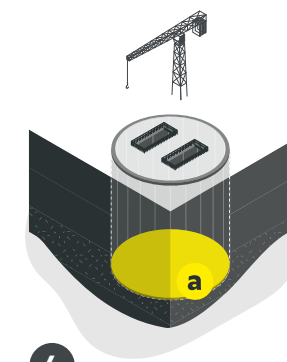
TECHNIQUE DE CREUSEMENT « EN TAUPE* » D'UN OUVRAGE SOUTERRAIN



3

Creusement de la partie souterraine

La partie souterraine de l'ouvrage de service est creusée sous la dalle de couverture. Au fur et à mesure de l'évacuation des terres, les murs de parois moulées apparaissent.

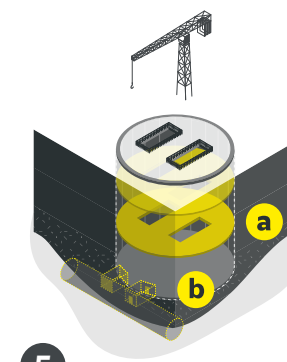


4

Réalisation du radier

Une fois l'espace souterrain creusé, une plateforme en béton, le radier, est réalisée au fond de l'ouvrage de service.

- a** Radier



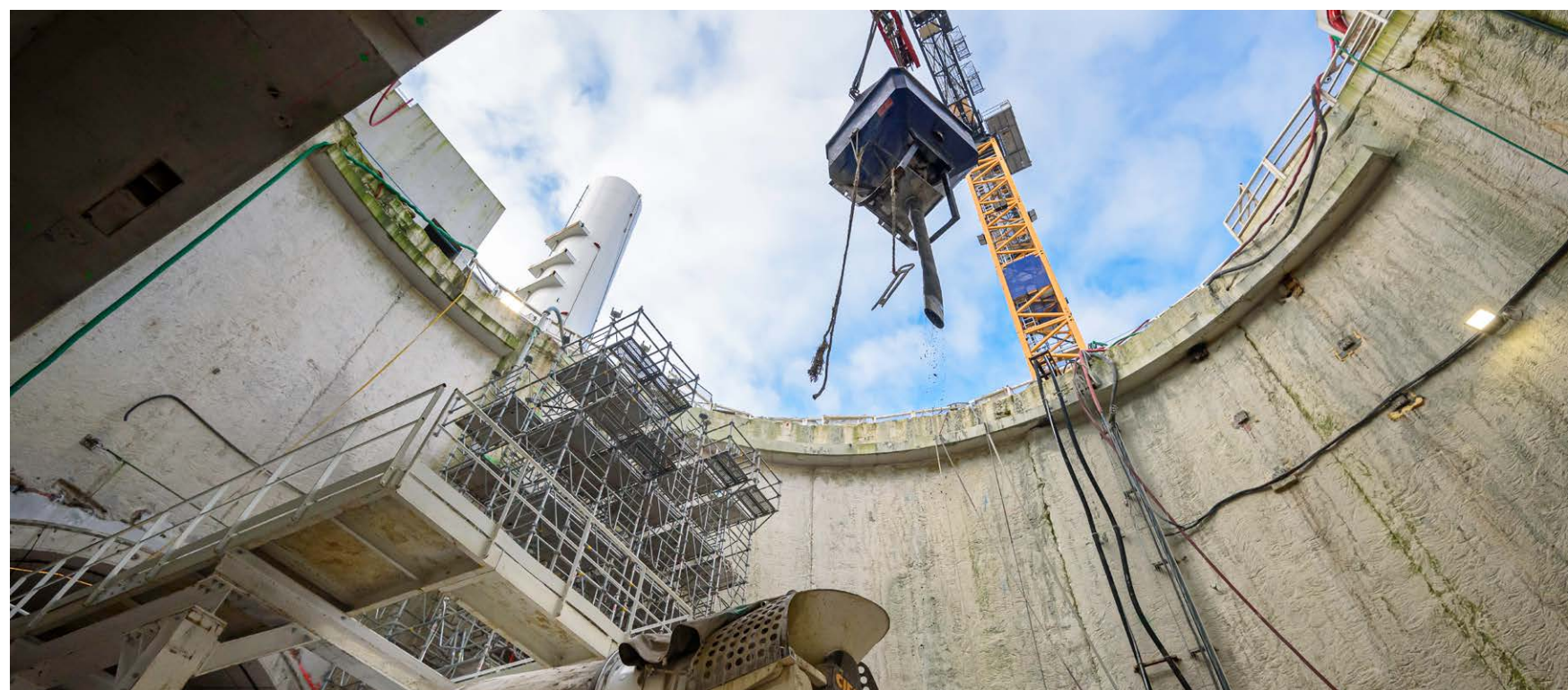
5

Réalisation des rameaux et pose des paliers définitifs

Une ou plusieurs galeries appelées rameaux sont construites pour relier l'ouvrage de service au tunnel. Elles permettront d'assurer l'accès au tunnel pour les secours et sa ventilation. Enfin, les paliers définitifs sont posés de bas en haut.

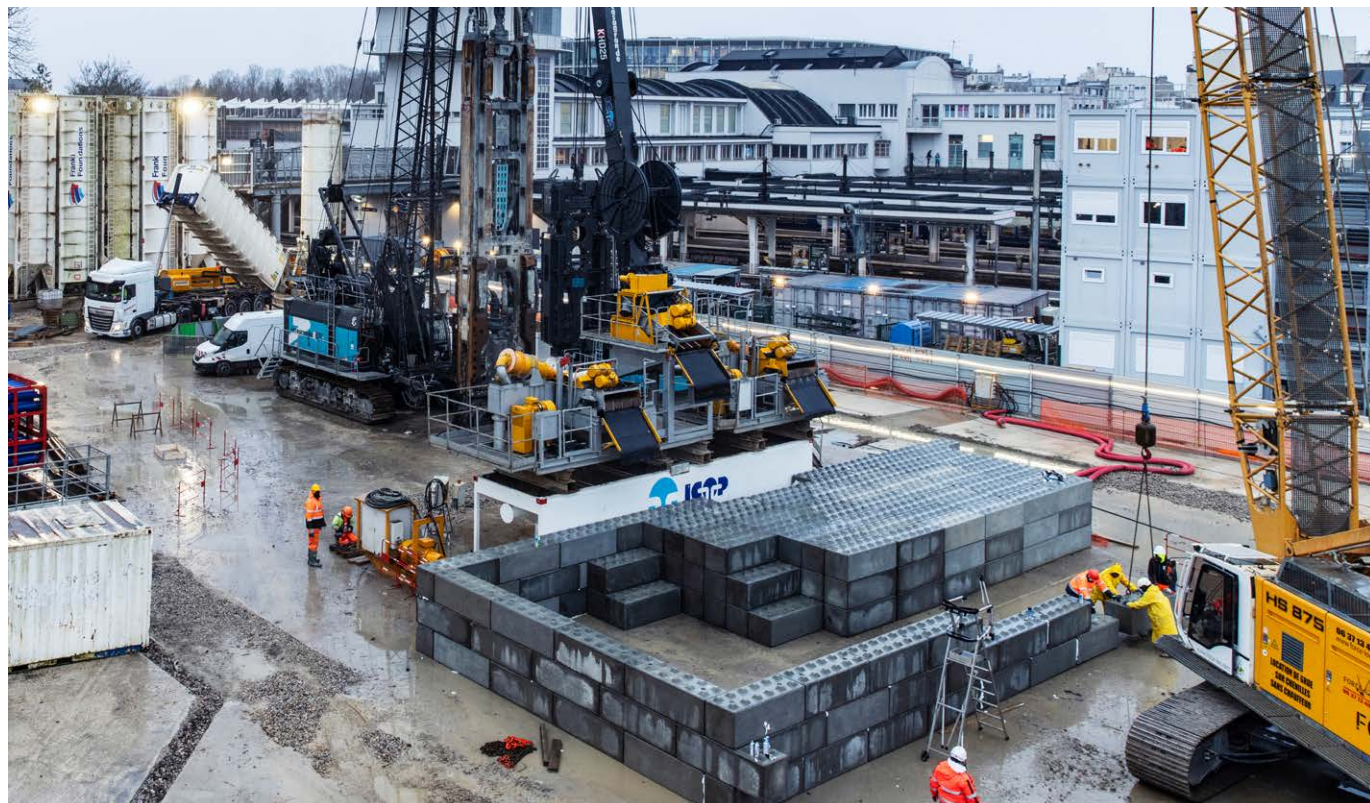
- a** Paliers
- b** Rameaux

* En taupe, un pré-terrassement est exécuté afin de réaliser la dalle en béton servant de plafond à la future gare. Une ou plusieurs ouvertures réduites sont conservées pour la circulation verticale des hommes et du matériel, le creusement du volume et l'évacuation des déblais. Cette méthode permet de limiter les nuisances pendant le creusement de l'ouvrage (bruit et poussières).



Découvrez comment est construit un ouvrage souterrain sur la chaîne Youtube du Grand Paris Express





GARE VERSAILLES - CHANTIERS

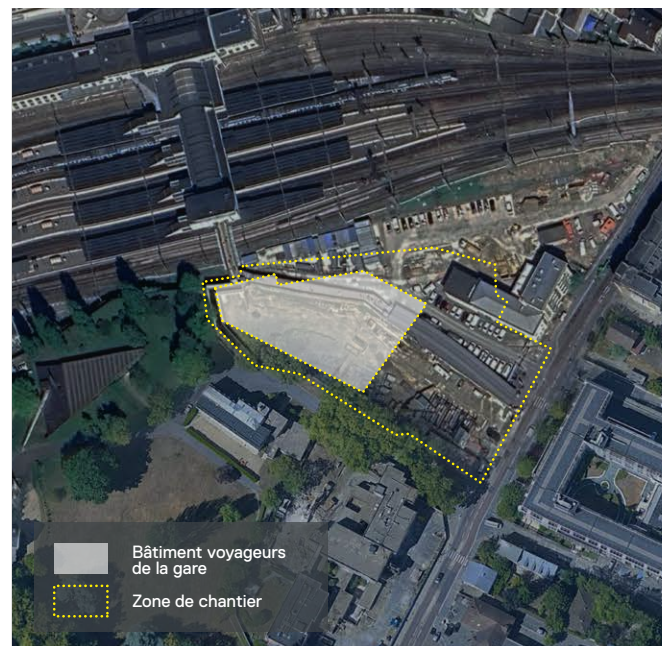
À Versailles, la future gare en chantier !

En 2024, suite et fin des travaux préparatoires

L'année 2024 a été marquée par des **avancées concrètes ouvrant la voie à la construction de la future gare** de la ligne 18 du Grand Paris Express. Les travaux préparatoires, première étape du chantier, ont été lancés afin de libérer l'espace nécessaire à la construction de la future gare, en surface et en souterrain. Dans ce contexte, l'Infrapôle SNCF ainsi que l'ancien accès voyageurs ont été démolis. Un accès provisoire est désormais ouvert rue de la Porte de Buc. Enfin, pour accueillir le personnel et les compagnons, tout en tenant compte des contraintes d'espace, des bungalows de chantier ont été installés sur portique.

La réalisation des parois moulées, étape clé du chantier, a débuté en janvier 2025

Depuis janvier 2025, des **parois moulées** de 1,5 mètre d'épaisseur et pouvant atteindre 44 mètres de profondeur sont coulées sur l'ensemble du périmètre de la partie souterraine de l'édifice. À terme, elles formeront une enceinte étanche en béton armé dans le sol, qui délimitera le périmètre de l'ouvrage souterrain. Cette étape nécessite de travailler sans interruption pour garantir la solidité des panneaux. C'est pourquoi **le chantier est actif de 6h à 22h du lundi au vendredi,**



Représentation d'emprise schématique et non contractuelle

et de 8h à 19h le samedi. Il pourra engendrer des nuisances sonores, et impacter la circulation sur la rue de la Porte de Buc. Nous vous prions de nous excuser pour la gêne occasionnée et restons à votre disposition pour vous renseigner et vous conseiller.

PORTRAIT

Mohamed Mmadi votre agent de proximité à Versailles

Pouvez-vous vous présenter et nous expliquer vos missions ?

Je suis agent de proximité à Versailles pour le compte de la Société des grands projets. Au quotidien, je fais de la médiation de proximité auprès des riverains, des entreprises, des commerçants et plus largement, des Versaillais. Je suis là pour répondre à leurs questions, sur site ou par téléphone ; mon objectif est de faciliter le quotidien des habitants le temps des travaux.

Pour quels sujets pouvons-nous vous contacter ?

Vous pouvez me contacter pour toute demande de renseignement liée aux chantiers de la ligne 18 du Grand Paris Express à Versailles. Par exemple, si vous avez des questions concernant les travaux et les éventuelles nuisances induites par le chantier, ou si vous souhaitez en savoir plus sur la ligne 18 (date de mise en service, tracé...). Dans le cas où je ne pourrais pas vous répondre directement, je me chargerais de remonter votre question à la Société des grands projets et de vous rappeler dès que possible.

Quelles sont les questions les plus fréquentes que vous recevez ?

Les Versaillais sont très intéressés par le projet. Comme les travaux viennent de démarrer, ils m'appellent surtout pour obtenir plus de renseignements sur la ligne 18 : comprendre où sera située la gare, la date à laquelle le métro sera mis en service, et quels seront les arrêts desservis.

* LES PERMANENCES

12 février, 12 mars
Maison de quartier Chantiers,
53 rue des Chantiers

7 février, 7 mars, 4 avril
Maison de quartier Saint-Louis,
50 rue Royale

14h > 17h30
Entrée libre



Comment pouvons-nous vous joindre ?

Je suis joignable du lundi au vendredi de 9h30 à 17h30 par téléphone au 07 61 33 26 27. Vous pouvez aussi me laisser un message, je vous rappellerai. Je suis également présent à proximité des chantiers pour répondre à vos questions directement sur place.

Quels sont les autres dispositifs pour être informés sur le projet à Versailles ?

En plus du numéro de téléphone mis à disposition et de ma présence sur site, la Société des grands projets réalise des Info Flash, courriers visant à informer les riverains des travaux à venir prochainement. Ils sont déposés dans les boîtes aux lettres des immeubles et résidences situés à proximité du chantier. Les riverains ont également la possibilité de s'inscrire à la newsletter sur le site

internet du Grand Paris Express pour être informés par e-mail de l'avancement du chantier. Mais ce n'est pas tout ! Nous allons aussi directement à la rencontre des habitants : je réalise des opérations de porte-à-porte, j'assure des permanences* une fois par mois, je suis présent aux réunions et fêtes de quartier pour que les riverains puissent m'identifier en cas de besoin.

SUIVEZ L'ACTUALITÉ DES CHANTIERS DE VOTRE CHOIX !

Recevez, dans votre boîte mail, les informations liées aux travaux, aux événements près de chez vous et aux nouveautés du Grand Paris Express.



Inscrivez-vous sur :
grandparisexpress.fr/newsletters



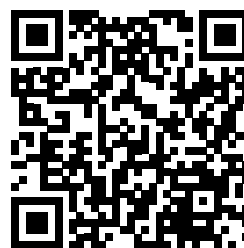
Grand
Paris
express

DÉCOUVREZ LES CHANTIERS DU NOUVEAU MÉTRO

Nous vous proposons des observations commentées des chantiers.

Elles s'adressent à tous, à partir de 16 ans. Pendant 1h30, venez vivre un chantier du Grand Paris Express avec nous : après une présentation du projet et de ses enjeux, une guide-conférencière vous explique tout du déroulement d'un chantier de métro !

Nos visites ont lieu à proximité du chantier et ne nécessitent pas d'équipements de sécurité. Les programmes sont renouvelés tous les trimestres.



Découvrez la liste des chantiers ouverts aux visites et inscrivez-vous sur :

grandparisexpress.fr/observations-chantiers

grandparisexpress.fr



Société
des Grands
Projets